

T.C
ÇANAKKALE VALİLİĞİ
ALİ HAYDAR ÖNDER ANADOLU LİSESİ MÜDÜRLÜĞÜ

2024-2028 STRATEJİK PLANI



İSTİKLALMARŞI

Korkma, sönmez bu şafaklarda yüzen al sancak;
Sönmeden yurdumun üstünde tüten en son ocak.
O benim milletimin yıldızıdır, parlayacak;
O benimdir, o benim milletimindir ancak.

Çatma, kurban olayım, çehreni ey nazlı hilal!
Kahraman ırkıma bir gül! Ne bu şiddet, bu celal?
Sana olmaz dökülen kanlarımız sonra helal...
Hakkıdır Hakk'a tapan milletimin istiklal!

Ben ezelden beridir hür yaşadım, hür yaşarım.
Hangi çılgın bana zincir vuracakmış? Şaşarım!
Kükremiş sel gibiyim, bendimi çiğner, aşarım.
Yırtarım dağları, enginlere sığmam taşarım.

Garbın afakını sarmışsa çelik zırhlı duvar,
Benim iman dolu göğsüm gibi serhaddim var.
Ulusun, korkma! Nasıl böyle bir imanı boğar,
"Medeniyet!" dediğin tek dişi kalmış canavar?

Arkadaş! Yurduma alçakları uğratma sakın.
Siper et gövdeni, dursun bu hayasızca akın.
Doğacaktır sana va'dettiği günler Hakk'ın...
Kim bilir, belki yarın, belki yarından da yakın.

Bastığın yerleri "toprak!" diyerek geçme, tanı:
Düşün altındaki binlerce kefensiz yatanı.
Sen şehit oğlusun, incitme, yazıktır atanı:
Verme, dünyaları alsan da, bu cennet vatanı.

Kim bu cennet vatanın uğruna olmaz ki feda?
Şüheda fışkıracak toprağı sıksan, şüheda!
Canı, cananı bütün varımı alsın da Huda,
Etmesin tek vatanımdan beni dünyada cüda.

Ruhumun senden, İlahi, şudur ancak emeli:
Değmesin mabedimin göğsüne namahrem eli.
Bu ezanlar ezanlar-ki şahadetleri dinin temeli
Ebedi yurdumun üstünde benim inlemeli.

O zaman vecd ile bin secde eder-varsa-taşım,
Her cerihamdan, İlahi, boşanıp kanlı yaşım,
Fışkırır ruh-ü mücerred gibi yerden na'şım;
O zaman yükselerek arşa değer belki başım.

Dalgalan sen de şafaklar gibi ey şanlı hilal!
Olsun artık dökülen kanlarımın hepsi helal!
Ebediyen sana yok, ırkıma yok izmihlal:
Hakkıdır, hür yaşamış bayrağımın hürriyet;
Hakkıdır, Hakk'a tapan, milletimin istiklal!

Mehmet Akif ERSOY

Öğretmenler;
Yeni Nesil Sizin
Eseriniz Olacaktır.

H. Öztürk



GENÇLİĞE HİTABE

Ey Türk gençliği! Birinci vazifen, Türk İstiklalini, Türk cumhuriyetini, ilelebet, muhafaza ve müdafaa etmektir.

Mevcudiyetinin ve istikbalinin yegane temeli budur. Bu temel, senin, en kıymetli hazinendir. İstikbalde dahi, seni, bu hazineden, mahrum etmek isteyecek, dahili ve harici, bedhahların olacaktır. Bir gün, istiklal ve cumhuriyeti müdafaa mecburiyetine düşersen, vazifeye atılmak için, içinde bulunacağın vaziyetin imkan ve şeraitini düşünmeyeceksin! Bu imkan ve şerait, çok namüsaıt bir mahiyette tezahür edebilir. İstiklal ve cumhuriyetine kastedecek düşmanlar, bütün dünyada emsali görülmemiş bir galibiyetin mümessili olabilirler. Cebren ve hile ile aziz vatanın, bütün kaleleri zapt edilmiş, bütün tersanelerine girilmiş, bütün orduları dağıtılmış ve memleketin her köşesi bilfiil işgal edilmiş olabilir. Bütün bu şeraitten daha elim ve daha vahim olmak üzere, memleketin dahilinde, iktidara sahip olanlar gaflet ve dalalet ve hatta hiyanet içinde bulunabilirler. Hatta bu iktidar sahipleri şahsi menfaatlerini, müstevlerin siyasi emelleriyle tevhit edebilirler. Millet, fakr u zaruret içinde harap ve bîtap düşmüş olabilirler.

Ey Türk istikbalinin evladı! İşte, bu ahval ve şerait içinde dahi, vazifen; Türk istiklal ve cumhuriyetini kurtarmaktır! Muhtaç olduğun kudret, damarlarındaki asil kanda, mevcuttur!

H. Öztürk

Okul/Kurum Bilgileri

İli: Çanakkale		İlçesi: Merkez	
Adres:	Esenler Mahallesi Adnan Kahveci Caddesi 8 Mart Sokak No 6 Merkez / ÇANAKKALE	Coğrafi Konum (link)	https://maps.app.goo.gl/nR9XeDbYLU49VGtW6
Telefon Numarası:	0 (286) 217 22 44	Faks Numarası:	-
e- Posta Adresi:	972814@meb.k12.tr	Web sayfası adresi:	https://ahoal.meb.k12.tr/
Kurum Kodu:	972814	Öğretim Şekli:	Tam (Tam Gün/İkili Eğitim)

SUNUŞ

Geçmişten günümüze gelirken var olan yaratıcılığın getirdiği teknolojik ve sosyal anlamda gelişmişliğin ulaştığı hız, artık kaçınılmazları da önümüze sererek kendini göstermektedir. Güçlü ekonomik ve sosyal yapı, güçlü bir ülke olmanın ve tüm değişikliklerde dimdik ayakta durabilmenin kaçınılmazlığı da oldukça büyük önem taşımaktadır. Gelişen ve sürekliliği izlenebilen, bilgi ve planlama temellerine dayanan güçlü bir yaşam standardı ve ekonomik yapı; stratejik amaçlar, hedefler ve planlanmış zaman diliminde gerçekleşecek uygulama faaliyetleri ile (Stratejik Plan) oluşabilmektedir. Kalite kültürü oluşturmak için eğitim ve öğretim başta olmak üzere insan kaynakları ve kurumsallaşma, sosyal faaliyetler, alt yapı, toplumla ilişkiler ve kurumlar arası ilişkileri kapsayan 2024-2028 stratejik planı hazırlanmıştır.

Büyük önder Atatürk'ü örnek alan bizler; Çağa uyum sağlamış, çağı yönlendiren gençler yetiştirmek için kurulan okulumuz, geleceğimiz teminatı olan öğrencilerimizi daha iyi imkanlarla yetiştirip, düşünce ufku ve yenilikçi ruhu açık Türkiye Cumhuriyetinin çitasını daha yükseklere taşıyan bireyler olması için öğretmenleri ve idarecileriyle özverili bir şekilde tüm azmimizle çalışmaktayız. Ali Haydar Önder Anadolu Lisesi olarak en büyük amacımız yalnızca lise mezunu gençler yetiştirmek değil, girdikleri her türlü ortamda çevresindekilere ışık tutan, hayata hazır, hayatı aydınlatan, bizleri daha da ileriye götürecek gençler yetiştirmektir. İdare ve öğretmen kadrosuyla bizler çağa ayak uydurmuş, yeniliklere açık, Türkiye Cumhuriyetini daha da yükseltecek gençler yetiştirmeyi ilke edinmiş bulunmaktayız. Ali Haydar Önder Anadolu Lisesinin stratejik planlama çalışmasına önce durum tespiti, yani okulun SWOT analizi yapılarak başlanmıştır. SWOT analizi tüm idari personelin ve öğretmenlerin katılımıyla uzun süren bir çalışma sonucu ilk şeklini almış, varılan genel sonuçların sadeleştirilmesi ise Okul yönetimi ile öğretmenlerden den oluşan beş kişilik bir kurul tarafından yapılmıştır. Daha sonra SWOT sonuçlarına göre stratejik planlama aşamasına geçilmiştir. Bu süreçte okulun amaçları, hedefleri, hedeflere ulaşmak için gerekli stratejiler, eylem planı ve sonuçta başarı veya başarısızlığın göstergeleri ortaya konulmuştur. Denilebilir ki SWOT analizi bir kilometre taşıdır okulumuzun bugünkü resmidir ve stratejik planlama ise bugünden yarına nasıl hazırlanmamız gerektiğine dair kalıcı bir belgedir. Stratejik Plan' da belirlenen hedeflerimizi ne ölçüde gerçekleştirdiğimiz, plan dönemi içindeki her yılsonunda gözden geçirilecek ve gereken revizyonlar yapılacaktır. Ali Haydar Önder Anadolu Lisesinin Stratejik Planı (2024-2028)'de belirtilen amaç ve hedeflere ulaşmamızın Okulumuzun gelişme ve kurumsallaşma süreçlerine önemli katkılar sağlayacağına inanmaktayız.

Planın hazırlanmasında emeği geçen Strateji Yönetim Ekibine ve uygulanmasında yardımcı olacak İl Milli Eğitim Müdürlüğü olmak üzere tüm kurum ve kuruluşlara öğretmen, öğrenci ve velilerimize teşekkür ederim.

Hakan GENÇ
OKUL MÜDÜRÜ

İÇİNDEKİLER

SUNUŞ.....	4
1. GİRİŞ VE STRATEJİK PLANIN HAZIRLIK SÜRECİ.....	7
1.1 Strateji Geliştirme Kurulu ve Stratejik Plan Ekibi	7
1.2 Planlama Süreci	7
2. DURUM ANALİZİ.....	9
2.1 Kurumsal Tarihçe.....	10
2.2 Uygulanmakta Olan Stratejik Planın Değerlendirilmesi.....	11
2.3 Mevzuat Analizi	11
2.4 Üst Politika Belgeleri Analizi.....	12
2.6 Paydaş Analizi.....	15
2.7 Kuruluş İçi Analiz	21
2.7.1 Teşkilat Şeması.....	21
2.7.2 İnsan Kaynakları.....	22
2.7.3 Teknolojik Düzey	26
2.7.5 İstatistik Veriler	28
2.8 Çevre Analizi (PESTLE)	33
2.9 Güçlü ve Zayıf Yönler ile Fırsatlar ve Tehditler (GZFT) Analizi.....	35
2.10 Tespit ve İhtiyaçların Belirlenmesi.....	37
3. GELECEĞE BAKIŞ.....	40
3.1 Misyon.....	41
3.2 Vizyon	41
3.3 Temel Değerler	42
3.4 Amaç, Hedef ve Performans Göstergesi ile Stratejiler	43
4. MALİYETLENDİRME.....	49
5. İZLEME VE DEĞERLENDİRME.....	51
EKLER:.....	52

1.BÖLÜM

GİRİŞ VE STRATEJİK PLANIN HAZIRLIK SÜRECİ

1. GİRİŞ VE STRATEJİK PLANIN HAZIRLIK SÜRECİ

1.1 Strateji Geliştirme Kurulu ve Stratejik Plan Ekibi

Stratejik Planlama çalışmaları, Millî Eğitim Bakanlığı Strateji Geliştirme Başkanlığının 2022-21 Sayılı Genelgesi gereğince başlatılmıştır.

Strateji Geliştirme Kurulu: Okul müdürünün başkanlığında, bir okul müdür yardımcısı, bir öğretmen ve okul/aile birliği başkanı ile bir yönetim kurulu üyesi olmak üzere 5 kişiden oluşan üst kurul kurulur.

Stratejik Plan Ekibi: Okul müdürü tarafından görevlendirilen ve üst kurul üyesi olmayan müdür yardımcısı başkanlığında, belirlenen öğretmenler ve gönüllü velilerden oluşur.

Tablo 1. Strateji Geliştirme Kurulu ve Stratejik Plan Ekibi Tablosu

Strateji Geliştirme Kurulu Bilgileri		Stratejik Plan Ekibi Bilgileri	
Adı Soyadı	Ünvanı	Adı Soyadı	Ünvanı
Hakan GENÇ	Okul Müdürü	Mehmet Fatih YILMAZ	Müdür Yardımcısı
Emir ERDEM	Öğretmen	Ferda KARANLIKOĞLU	Öğretmen
Dilek TAYYAR	Öğretmen	Memduh ÇALIŞKAN	Öğretmen
Canan BEYTUR	OAB Başkanı	Sıddık ESKİNOBA	Öğretmen
		Zühre Feray ÖNEN AKINER	Veli
		Serpil KALKAN	Veli

1.2 Planlama Süreci

2024-2028 dönemi stratejik plan hazırlanma süreci Strateji Geliştirme Kurulu ve Stratejik Plan Ekibi'nin oluşturulması ile başlamıştır. Ekip tarafından oluşturulan çalışma takvimi kapsamında ilk aşamada durum analizi çalışmaları yapılmış ve durum analizi aşamasında, paydaşlarımızın plan sürecine aktif katılımını sağlamak üzere paydaş anketi, toplantı ve görüşmeler yapılmıştır. Durum analizinin ardından geleceğe yönelim bölümüne geçilerek okulumuzun/kurumumuzun amaç, hedef, gösterge ve stratejileri belirlenmiştir.

2.BÖLÜM

DURUM ANALİZİ

2. DURUM ANALİZİ

Stratejik planlama sürecinin ilk adımı olan durum analizi, okulumuzun/kurumumuzun “neredeyiz?” sorusuna cevap vermektedir. Okulumuzun/kurumumuzun geleceğe yönelik amaç, hedef ve stratejiler geliştirebilmesi için öncelikle mevcut durumda hangi kaynaklara sahip olduğu ya da hangi yönlerinin eksik olduğu ayrıca, okulumuzun/kurumumuzun kontrolü dışındaki olumlu ya da olumsuz gelişmelerin neler olduğu değerlendirilmiştir. Dolayısıyla bu analiz, okulumuzun/kurumumuzun kendisini ve çevresini daha iyi tanınmasına yardımcı olacak ve stratejik planın sonraki aşamalarından daha sağlıklı sonuçlar elde edilmesini sağlayacaktır. Durum analizi bölümünde, aşağıdaki hususlarla ilgili analiz ve değerlendirmeler yapılmıştır;

- Kurumsal tarihçe
- Uygulanmakta olan planın değerlendirilmesi
- Mevzuat analizi
- Üst politika belgelerinin analizi
- Faaliyet alanları ile ürün ve hizmetlerin belirlenmesi
- Paydaş analizi
- Kuruluş içi analiz
- Dış çevre analizi (Politik, ekonomik, sosyal, teknolojik, yasal ve çevresel analiz)
- Güçlü ve zayıf yönler ile fırsatlar ve tehditler (GZFT) analizi
- Tespit ve ihtiyaçların belirlenmesi

2.1 Kurumsal Tarihçe

Ali Haydar Önder Lisesi, hayırsever Emire ÖNDER tarafından eşi rahmetli Ali Haydar ÖNDER adına yaptırılmıştır. Bakanlığımız adına Çanakkale Valiliği ile Emire ÖNDER arasında 09.09.2004 tarihinde imzalanan protokol gereği okul yapımına başlanmış ve 21.06.2005 tarihinde geçici kabulü yapılmıştır. Okulumuz 12 derslikli olup 3 katlıdır.2005-2006 Öğretim yılında Ali Haydar Önder Lisesi 132 öğrenci ile 4 derslikte eğitim-öğretime başlamıştır. Ali Haydar KİRİŞÇİOĞLU ve Mihriye Hanım'ın oğulları olan Ali Haydar ÖNDER, 1928 yılında Çanakkale'de doğdu. Doğumundan hemen sonra babasının ölümü sebebiyle babasının adını aldı. İlk ve Ortaokulu Çanakkale'de, Liseyi İstanbul Vefa Lisesinde okudu. 22.06.1955'de İş Bankası Galata Şubesinde aday memur olarak başladığı çalışma hayatında 01.08.1973'te İş Bankası Lüleburgaz Şubesi 2.Müdürü, sonra 16.05.1980'de İş Bankası Dikilitaş Şube Müdürü daha sonra da 15.07.1981 tarihinde emekli oldu. 1974 yılında evlenen Ali Haydar Önder, emeklilik yaşamını Çanakkale'de geçirmiş 10.02.2003 tarihinde vefat etmiştir. Bu okul, onun adına eşi Emire Önder tarafından yaptırılmıştır.



2.2 Uygulanmakta Olan Stratejik Planın Değerlendirilmesi

Ali Haydar Önder Anadolu Lisesi 2020-2024 Stratejik Planı, 18 Eylül 2023 tarihli ve 2023/16 sayılı Genelge yayımlanana 4 yıl boyunca uygulanmış, öngördüğümüz hedeflerin önemli çoğunluğuna ulaşılmıştır. Uygulanmakta olan stratejik planda yer alan “Durum Analizi” bölümü, İl Millî Eğitim Müdürlüğümüzün Stratejik Planları ile uyumludur. Hedeflerin gerçekçi, somut ve güncel ifade edilmesi bakımından okulumuza özgü göstergeler değer almaktadır. Stratejik plan hazırlama sürecinde verilen eğitimlerin yetersiz kaldığı ve bunların yeni plan sürecinde artması planı daha verimli hale getirebilir

2.3 Mevzuat Analizi

Yasal Yükümlülük	Dayanak	Tespitler	İhtiyaçlar
<ul style="list-style-type: none">Okulumuz “Dayanak” başlığı altında sıralanan Kanun, Kanun Hükmünde Kararname, Tüzük, Genelge ve Yönetmeliklerdeki ilgili hükümleri yerine getirmek“Eğitim-öğretim hizmetleri, insan kaynaklarının gelişimi, halkla ilişkiler, stratejik plan hazırlama, stratejik plan izleme - değerlendirme süreci iş ve işlemleri” faaliyetlerini yürütmek.Resmi kurum ve kuruluşlar, sivil toplum kuruluşları ve özel sektörle mevzuat hükümlerine aykırı olmamak ve faaliyet alanlarını kapsamak koşuluyla protokoller ve diğer işbirliği çalışmalarını yürütmek Lise öğrencilerinin okula kayıt, sınıf geçme, devam-devamsızlık, sosyal sorumluluk çalışmaları vb. iş ve işlemleri	<ul style="list-style-type: none">T.C. Anayasası1739 Sayılı Millî Eğitim Temel Kanunu652 Sayılı MEB Teşkilat ve Görevleri Hakkındaki Kanun Hükmünde Kararname222 Sayılı Millî Eğitim Temel Kanunu (Kabul No: 5.1.1961, RG: 12.01.1961/10705-Son Ek ve Değişiklikler: Kanun No: 12.11.2003/ 5002, RG: 21.11.2003)657 Sayılı Devlet Memurları Kanunu5442 Sayılı İl İdaresi Kanunu3308 Sayılı Mesleki Eğitim Kanunu439 Sayılı Ek Ders Kanunu4306 Sayılı Zorunlu İlköğretim ve Eğitim Kanunu5018 sayılı Kamu Mali Yönetimi ve Kontrol KanunuMEB Personel Mevzuat BülteniMEB Millî Eğitim Müdürlükleri Yönetmeliği (22175 Sayılı RG Yayınlanan)Millî Eğitim Bakanlığı Rehberlik ve Psikolojik Danışma Hizmetleri Yönetmeliği26 Şubat 2018 tarihinde yayımlanan Kamu İdarelerinde Stratejik Planlamaya İlişkin Usul ve Esaslar Hakkındaki YönetmelikOkul Öncesi Eğitim ve İlköğretim Kurumları YönetmeliğiSosyal Etkinlikler YönetmeliğiMEB Eğitim Kurulları ve Zümreleri Yönergesi	<ul style="list-style-type: none">Müdürlüğümüzün hizmetlerini mevzuattaki hükümlere uygun olarak yürütmektedir.Diğer kurumlarla işbirliği gerektiren çalışmalar mevzuata uygun bir şekilde yürütülmektedir.Tabi olduğumuz mevzuatın kapsamı, Müdürlüğümüzün yetkilerini çeşitlendirmekle birlikte sınırlamaktadır.Mevzuat itibariyle öğrenci velilerinin eğitim faaliyetlerine müdahale alanını sınırlandıran herhangi bir mekanizma bulunmamaktadır.Kurumumuzca sınıf mevcutları fazla olup sınıf içi yardımcı personel bulunmamaktadır.	<ul style="list-style-type: none">Mevzuat itibariyle Okul Müdürlerinin yetkilerinin artırılmasıEğitim uygulamaları konusunda ulusal düzeyde tanıtım çalışmaları yaparak öğrenci ve velilerinin bilgilendirilmesiMevzuatta ihtiyaç duyulan değişikliklerde “yenileme” çalışmaları yerine “güncelleme” çalışmalarına yer verilmesiSınıf mevcutlarının azaltılması, sınıf içine yardımcı personel verilmesi

2.4 Üst Politika Belgeleri Analizi

Üst politika belgeleri;

- 12. Kalkınma Planı
- Cumhurbaşkanlığı Programı,
- Orta Vadeli Program,
- Cumhurbaşkanlığı Yıllık Programı,
- Millî Eğitim Bakanlığı Stratejik Planı,
- Çanakkale İl Millî Eğitim Müdürlüğü Stratejik Planı,

Tablo 2. Üst Politika Belgeleri Analizi Tablosu

Üst Politika Belgesi	İlgili Bölüm/Referans	Verilen Görev/İhtiyaçlar
5018 sayılı Kamu Mali Yönetimi ve Kontrol Kanunu	• 9. Madde, • 41. Madde	Kurum Faaliyetlerinde bütçenin etkin ve verimli kullanımı Stratejik Plan Hazırlama
30344 sayılı Kamu İdarelerinde Stratejik Plan Hazırlamaya İlişkin Usul ve Esaslar Hakkında Yönetmelik (26 Subat 2018)	Tümü	5 yıllık hedefleri içeren Stratejik Plan hazırlanması
2019-2021 Orta Vadeli Program	Tümü	Bütçe çalışmaları
MEB Kalite Çerçevesi	Tümü	Hedef ve stratejilerin belirlenmesi
MEB 2024 Bütçe Yılı Sunuşu	Tümü	Bütçe çalışmaları
2024-2028 Öğretmen Strateji Belgesi	Tümü	Hedef ve stratejilerin belirlenmesi
OECD 2023 Raporu	Türkiye verileri	Stratejilerin belirlenmesi
2023-2024 MEB İstatistikleri	Örgün Eğitim İstatistikleri	Hedef ve göstergelerin belirlenmesi
Kamu İdareleri İçin Stratejik Plan Hazırlama Kılavuzu (26 Şubat 2021)	Tümü	5 yıllık hedefleri içeren Stratejik Plan hazırlanması
2018/16 sayılı Genelge, 2024-2028 Stratejik Plan Hazırlık Çalışmaları	Tümü	2024-2028 Stratejik Planının Hazırlanması
MEB 2024-2028 Stratejik Planı	Tümü	MEB Politikaları Konusunda Taşra Teşkilatına Rehberlik
Çanakkale İl Millî Eğitim Müdürlüğü 2014-2028 Stratejik Planı	Tümü	Amaç, hedef, gösterge ve Stratejilerin belirlenmesi

2.5 Faaliyet Alanları ile Ürün/Hizmetlerin Belirlenmesi

Tablo 3. Faaliyet Alanlar/Ürün ve Hizmetler Tablosu

Faaliyet Alanı	Ürün/Hizmetler
A- Eğitim-Öğretim Hizmetleri	<ul style="list-style-type: none">✓ Eğitim-öğretim iş ve işlemleri✓ Ders Dışı Faaliyet iş ve İşlemleri✓ Kurum Teknolojik Altyapı Hizmetleri✓ Anma ve Kutlama Programlarının Yürütülmesi✓ Sosyal, Kültürel, Sportif Etkinlikler✓ Öğrenci İşleri (kayıt, nakil, ders programları vb.✓ Zümre Toplantılarının Planlanması ve Yürütülmesi
B- Stratejik Planlama, Araştırma-Geliştirme	<ul style="list-style-type: none">✓ Stratejik Planlama İşlemleri✓ İhtiyaç Analizleri✓ Eğitime İlişkin Verilerin Kayıtlanması✓ Araştırma-Geliştirme Çalışmaları✓ Projeler Koordinasyon✓ Eğitimde Kalite Yönetimi Sistemi (EKYS) İşlemleri
C- İnsan Kaynaklarının Gelişimi	<ul style="list-style-type: none">✓ Personel Özlük İşlemleri✓ Norm Kadro İşlemleri✓ Hizmetiçi Eğitim Faaliyetleri

D- Fiziki ve Mali Destek	<ul style="list-style-type: none">✓ Sistem ve Bilgi Güvenliğinin Sağlanması✓ Ders Kitaplarının Dağıtımını✓ Taşınır Mal İşlemleri✓ Satın Alma ve Tahakkuk Hizmetleri✓ Temizlik, Güvenlik, Isıtma, Aydınlatma Hizmetleri✓ Evrak Kabul, Yönlendirme ve Dağıtım İşlemleri✓ Arşiv Hizmetleri✓ Sivil Savunma İşlemleri✓ Bütçe İşlemleri (Ödenek Talepleri, Aktarımlar)
E-Denetim ve Rehberlik	<ul style="list-style-type: none">✓ Personellerin Teftiş ve Denetimi✓ Öğretmenlere Rehberlik ve İşbaşında Yetiştirme Hizmetleri✓ Ön İnceleme, İnceleme ve Soruşturma Hizmetleri
F-Halkla İlişkiler	<ul style="list-style-type: none">✓ Bilgi Edinme Başvurularının Cevaplanması✓ Protokol İş ve İşlemleri✓ Basın, Halk ve Ziyaretçilerle İlişkiler✓ Okul-Aile İşbirliği

2.6 Paydaş Analizi

Paydaş analizi kapsamında, öncelikle paydaşlar belirlenerek iç ve dış paydaş olarak tasnif edilmiştir. Katılımcılığı artırmak ve paydaş görüşlerini plana yansıtılabilmek amacıyla anket uygulaması, mülakat, atölye çalışması ve toplantılardan yararlanılmıştır.

Stratejik Plan “Durum Analizi” çalışmaları kapsamında paydaşlarımızla bir dizi çalışma yapılarak dilek, öneri ve beklentileri alınmıştır. İl Milli Eğitim Müdürlüğü yöneticileri, diğer eğitim kurumlarının yöneticileri gibi dış paydaşlarımızdan mülakat yöntemiyle; öğretmen, veli, yönetici ve personelden oluşan iç paydaşlarımızdan ise toplantı ve mülakat ile görüşleri alınmıştır. Kurumumuz iç paydaşlarına yönelik yaptığımız paydaş toplantı ve mülakatında 5 öğretmen, 1 yönetici ve 4 personel ve birçok veli katılım sağlamıştır.

Tablo 4. Paydaş Sınıflandırma ve Önceliklendirme Tablosu

Paydaş Adı	İç Paydaş	Dış Paydaş
Çanakkale İl Milli Eğitim Müdürlüğü		^
Okul Müdürümüz	^	
Öğretmenlerimiz	^	
Öğrencilerimiz	^	
Velilerimiz	^	
Personelimiz	^	
İl Emniyet Müdürlüğü		^
İl Toplum Sağlığı Merkezi		^
Diğer Eğitim Kurumları		^
İl Belediye Başkanlığı		^

EK-1 Paydaş Sınıflandırma Matrisi

PAYDAŞLAR	İÇ	DIŞ	YARARLANICI		
	PAYDAŞLAR	PAYDAŞLAR	Stratejik ortak	Tedarikçi	Müşteri, hedef kitle
	Çalışanlar, Birimler	Temel ortak			
Millî Eğitim Bakanlığı		^	^	^	
Valilik		^	^	^	
Millî Eğitim Müdürlüğü Çalışanları		^	^	^	
İlçe Millî Eğitim Müdürlükleri		^			
Okullar ve Bağlı Kurumlar		^	^	^	^
Öğretmenler ve Diğer Çalışanlar	^		^		
Öğrenciler ve Veliler	^		^		
Okul Aile Birliği	^		^	^	^
Üniversite		^	^		^
Özel İdare		^	^	^	
Belediyeler		^	^	^	
Güvenlik Güçleri (Emniyet, Jandarma)		^	^	^	
Bayındırlık ve İskân Müdürlüğü		^	^	^	
Sosyal Hizmetler Müdürlüğü		^	^	^	
Gençlik ve Spor Müdürlüğü		^	^	^	
Muhtarlık		^	^	^	
İşveren kuruluşlar		^	^	^	
Sivil Toplum Kuruluşları		^	^	^	
Turizm Uygulama otelleri		^	^	^	

Tabloda yer paydaşların listesi okul/kurumun türüne ve yapısına göre değişiklik gösterebilir.

^ : Tamamı O : Bir kısmı

EK -2 Paydaş Önceliklendirme Matrisi

Paydaş	İç Paydaş	Dış Paydaş	Yararlanıcı (Müşteri)	Neden Paydaş?	Önceliği
MEB		V		Bağlı olduğumuz merkezi idare	1
Öğrenciler			V	Hizmetlerimizden yaralandıkları için	1
Özel İdare		V		Tedarikçi mahalli idare	
STK		O		Amaç ve hedeflerimize ulaşmak iş birliği yapacağımız kurumlar	

Paydaşlar belirlendikten sonra okul/kurumun hangi ürün/hizmetleri hangi yararlanıcılar için sunduğunu göstermeye yarayan paydaş-ürün/hizmet matrisi oluşturulmalıdır. Bu matrisin sonucuna göre paydaşların ürün hizmetler hakkındaki görüşleri alınmalıdır.

Ek-3 Yararlanıcı Ürün/Hizmet Matrisi

Ürün/Hizmet Yararlanıcı (Müşteri)	Eğitim-Öğretim (Örgün- Yaygın)	Yatılılık-Bursluluk	Nitelikli İş Gücü	AR-GE, Projeler, Danışmanlık	Altyapı, Donatım Yatırım	Yayın	Rehberlik, Kurs, Sosyal etkinlikler	Mezunlar (Öğrenci)	Ölçme-Değerlendirme
Öğrenciler	V	o			V	V	V		
Veliler							V		
Üniversiteler			o	o				V	
Medya			o	o					
Uluslararası kuruluşlar				o		o			
Meslek Kuruluşları									
Sağlık kuruluşları			o						
Diğer Kurumlar									o
Özel sektör			V	o			o		

^ : Tamamı O: Bir kısmı

Paydaş Görüşlerinin Alınması ve Değerlendirilmesi ;

Stratejik Plan “Durum Analizi” çalışmaları kapsamında paydaşlarımızla bir dizi çalışma

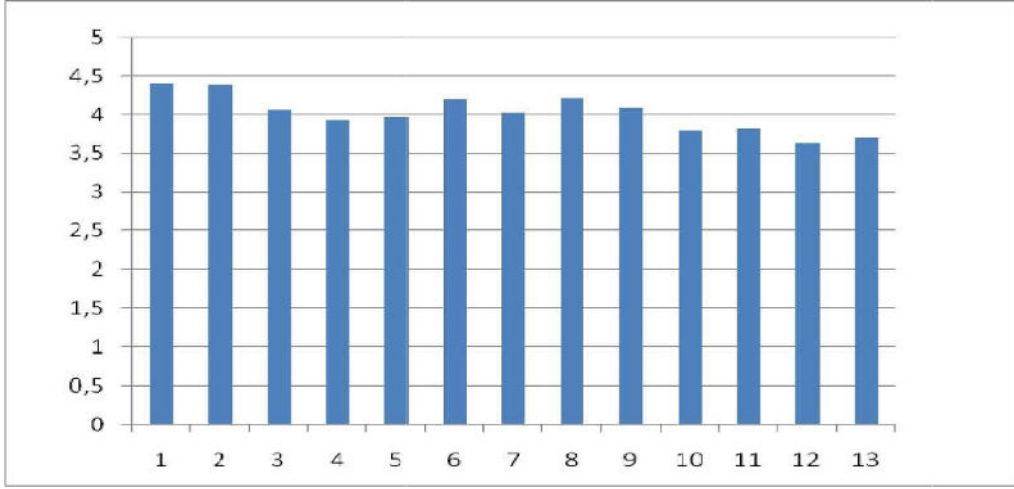
yapılarak dilek, öneri ve beklentileri alınmıştır. İl Millî Eğitim Müdürlüğü yöneticileri, diğer eğitim kurumlarının yöneticileri gibi dış paydaşlarımızdan mülakat yöntemiyle; öğretmen, veli, yönetici ve personelden oluşan iç paydaşlarımızdan ise toplantı ve mülakat ile görüşleri alınmıştır. Kurumumuz iç paydaşlarına yönelik yaptığımız paydaş toplantı ve mülakatında 12 öğretmen, 2 yönetici ve 4 personel ve 302 veli, 309 öğrenci katılım sağlamıştır.

Paydaş Görüşlerinin Alınmasına İlişkin Çalışmalar ;

Tablo: Paydaş Görüşlerinin Alınmasına İlişkin Çalışmalar

Paydaş Adı	Yöntem	Sorumlu	Çalışma Tarihi	Raporlama ve Değerlendirme Sorumlusu
İl MEM Yöneticileri	Mülakat, Toplantı	Strateji Geliştirme Kurulu Bşk.	23.10.2023	S. P. Hazırlama Ekibi
Diğer Eğitim Kurumu Yöneticileri	Mülakat	Strateji Geliştirme Kurulu Bşk.	24-25.10.2023	S. P. Hazırlama Ekibi
Öğretmenlerimiz	Mülakat, Toplantı	S. P. Hazırlama Ekibi	26-28.10.2023	S. P. Hazırlama Ekibi
Velilerimiz	Toplantı	S. P. Hazırlama Ekibi	26-28.10.2023	S. P. Hazırlama Ekibi
Personelimiz	Mülakat, Toplantı	S. P. Hazırlama Ekibi	26-28.10.2023	S. P. Hazırlama Ekibi
Yöneticilerimiz	Mülakat, Toplantı	S. P. Hazırlama Ekibi	26-26.10.2023	S. P. Hazırlama Ekibi

VELİ MEMNUNİYET ANKETİ



302 Veliye uygulanan memnuniyet anket sonuçlarına göre %98 olumlu olarak değer elde edilmiştir.

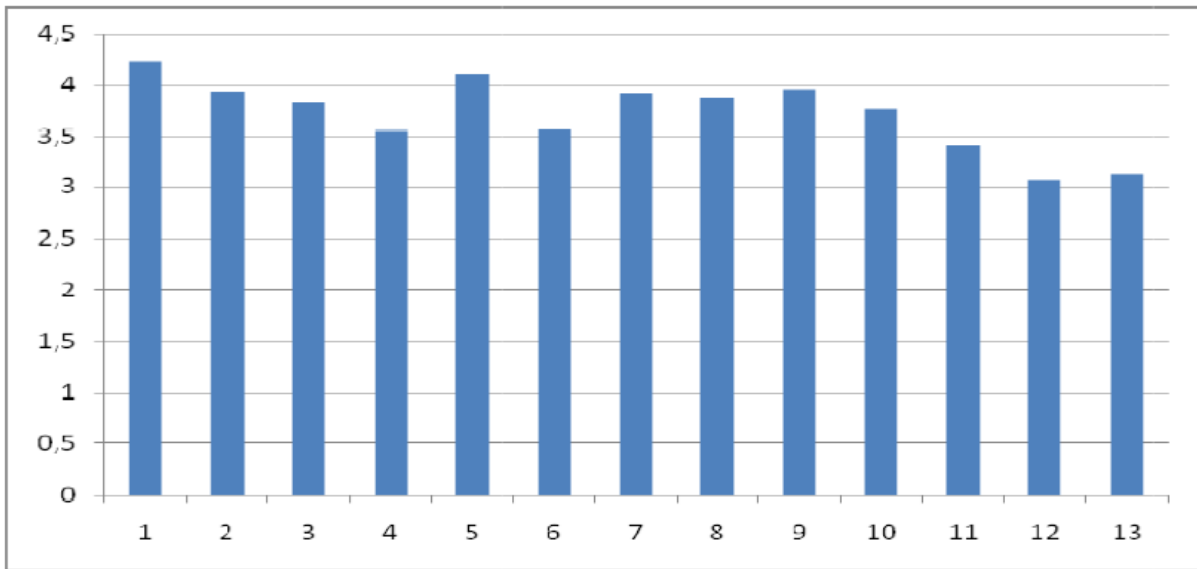
Olumlu (Başarılı) yönlerimiz: Öğretmenle ihtiyaç duyduğum her zaman görüşme imkânım var. Öğrencimle ilgili sorunlar olunca ilgilenip, devam etmediği zaman arayıp haber verilmektedir. Okul temiz ve bakımlı olup, öğrencim giriş ve çıkışlarda gerekli güvenlik tedbirleri alınmış olup, teneffüslerde kontrol edilmektedir. Dersler araç ve gereçlerle işlenip öğrencimle ilgilenilmektedir. Okul sitesi güncel olup, e-okuldan gerekli bilgileri ulaşmaktayım.

Olumsuz (başarısız) yönlerimiz: Okul fiziki yetersizlikler. Sanatsal ve sosyal etkinliklere daha fazla yer verilmesi. Veliyle daha fazla işbirliğinin olmaması

Sonuçlar Ek-1 de yayınlamıştır.

asdfsdf

ÖĞRENCİ MEMNUNİYET ANKETİ



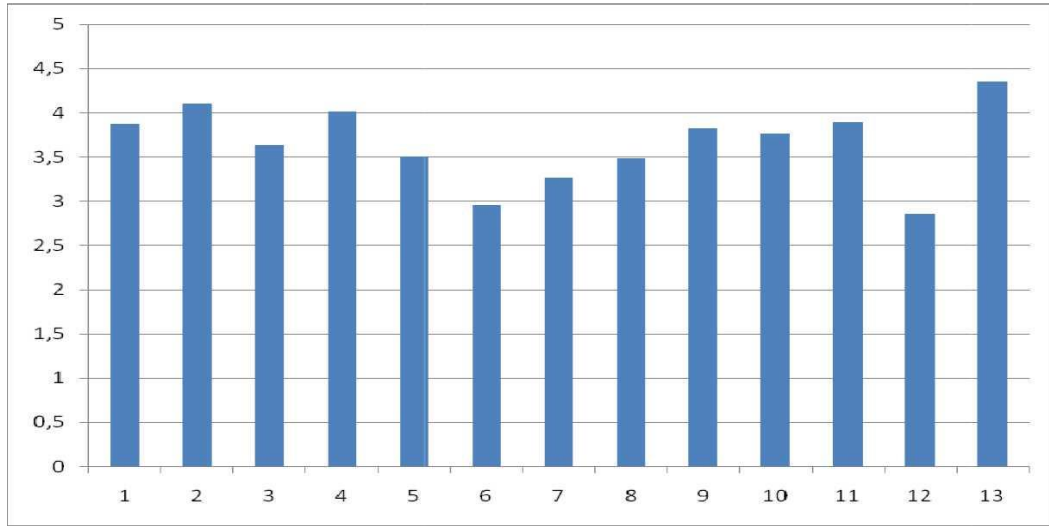
302 Öğrenciye uygulanan memnuniyet anket sonucu % 100 olarak olumlu değer elde

edilmiştir.

Olumlu (Başarılı) yönlerimiz: Okulda güvende getirmektedirler. Okulumuz temiz olup, ders

Olumsuz (başarısız) yönlerimiz: Okulumuzda kantininin daha etkin denetlenmesi gerekmektedir. sonuçlara altta yer verilmiştir: güvende hissedip okulu sevmektedirler. Öğretmenlerle iletişim ders araç gereçleri ile işlenmeye çalışılmaktadır. Sınıflarımız Okulumuzda sosyal ve kültürel faaliyetlere daha fazla yer verilmesi gerekmektedir. Sonuçlar Ek-2 de yayınlanmıştır.

ÖĞRETMEN MEMNUNİYET ANKETİ



Anket 28 Öğretmene uygulanmış ve % 94 olumlu sonuç alınmıştır.

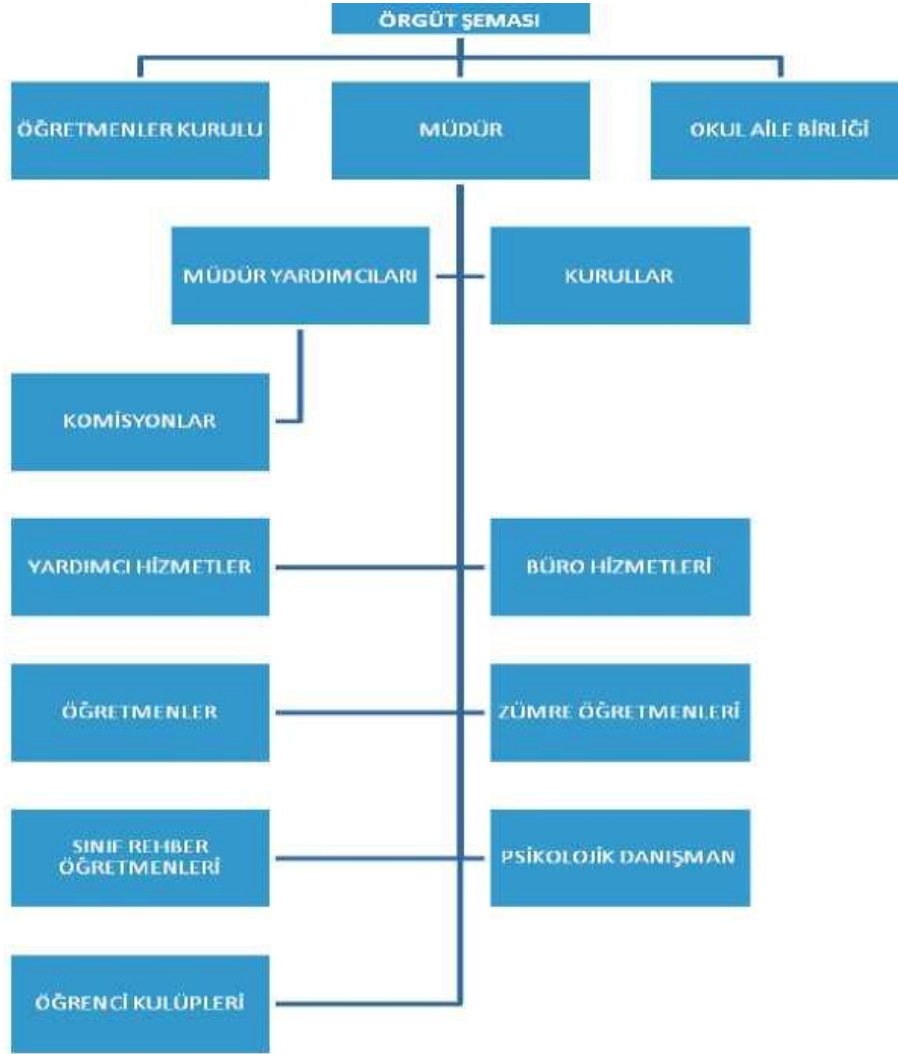
Olumlu (Başarılı) yönlerimiz: Aidiyet değeri yüksek, okulu benimseyen, eşit ve adil tavır gören. Öğretmen gelişimi için fırsatlar sunan, yenilik çalışmalarında destek olan. Öğretmenler arası işbirliğine önem veren. Yapılacak çalışmalarda öğretmenin fikri alın bir kurum.

Olumsuz (başarısız) yönlerimiz: Sosyal etkinlikler yeteri kadar yapılamamakta. Araç gereçler yönünden yenilikler yapılmalı. Okulda daha objektif ödül sistemi oluşturulmalı.

2.7 Kuruluş İçi Analiz

Bu bölümde; teşkilat yapısı, insan kaynaklarının yetkinlik düzeyi, kurum kültürü, teknoloji ve bilişim altyapısı, fiziki ve mali kaynaklara ilişkin analizlere yer verilmiştir.

2.7.1 Teşkilat Şeması



2.7.2 İnsan Kaynakları

Bu bölümde; okulumuz personeline ilişkin nicel veriler ile personelin sahip olduğu niteliklerin analizi yapılmıştır.

Okul/kurumda çalışanlar ve görevleri belirlenir. Ayrıca;

- Kurumun sahip olduğu toplam norm kadro sayısı,
- Çalışan toplam personel sayısı,
- İhtiyaç duyulan branşlar ve ihtiyaç sayısı,
- Buna bağlı olarak yapılan istihdam sayısı,
- Personelin nasıl atandığı,
- Varsa geçici personelin alındığı kaynağı,
- Kadrosu olmayıp da sözleşmeli çalıştırılan personelin sayısı,
- Eğitim düzeyi, gönüllü olarak aldığı diğer görevler,
- Okul/kuruma son -en az- iki yılda gelen giden personel sayısı mümkün ise neden okul/kurumdan tayin istedikleri,
- Ortalama okulda çalışma yılı,
- Ortalama hizmet içi eğitim saati,
- Çalışana verilen ödül ve ceza sayısı gibi hususlar tablo hâlinde düzenlenebilir.
- Okul/kurumda çalışan yönetici, öğretmen, diğer personelin görevlerinin neler olduğu belirlenmelidir.

(Bu Bölümde verilen tablolar örneklendirmek amacıyla verilmiştir. Okul/kurum tablo çeşitliğini sağlayabilir.)

Tablo 5. Çalışanların Görev Dağılımı

Sıra No	Unvanı	Çalışanların Görev Dağılımı Görevleri
1	Müdür	<ul style="list-style-type: none">• Kanun, tüzük, yönetmelik, yönerge, program ve emirlere uygun olarak görevlerini yürütür.• Okulu düzene koyar• Okulu denetler.• Okulun amaçlarına uygun olarak yönetilmesinden, değerlendirilmesinden ve geliştirmesinden sorumludur.• Okul müdürü, görev tanımında belirtilen diğer görevleri yapar.
2	Müdür Yardımcısı	<ul style="list-style-type: none">• Ders okutur.• Müdürün en yakın yardımcısıdır.• Müdürün olmadığı zamanlarda müdüre vekâlet eder.• Okulun her türlü eğitim-öğretim, yönetim, öğrenci, personel, tahakkuk, ayniyat, yazışma, eğitici etkinlikler, yatılılık, bursluluk, güvenlik, beslenme, bakım, koruma, temizlik, düzen, nöbet, halkla ilişkiler gibi işleriyle ilgili olarak okul müdürü tarafından verilen görevleri yapar. <p>Müdür yardımcısı, görev tanımında belirtilen diğer görevleri de yapar.</p>
3	Rehber Öğretmen	<ul style="list-style-type: none">• Okul rehberlik planını hazırlar.• Okul rehberlik panosunu düzenler.• Sorunlu öğrenciler ile görüşme yapar, anket düzenler.• Ev aile ziyaretleri yaparak sorunlu öğrencilerin sorunlarını çözmeye çalışır.• Sınıf rehber öğretmenleri ile koordineli şekilde okul rehberlik çalışmalarını yürütür.• Öğrencilere mesleki yönlendirme yapar.• Öğrenci başarısını artıma konusunda bireysel ve grup rehberliği yapar.• Okul rehberlik hizmetleri yürütme kuruluna katılır.• Öğrenci davranışlarını değerlendirme kuruluna katılır.• Başarısız olan öğrenciler ile ilgili kararlarda branş ve sınıf öğretmenleriyle beraber öğrencilere program hazırlar.• Okul Müdürüne karşı sorumludur.
4	Branş Öğretmenleri	<ul style="list-style-type: none">• Branşı ile ilgili olarak yıllık çalışma planını hazırlar.• Yıl içerisinde müfredata uygun olarak derslere girer.• Okulda nöbet tutar.• Yıl içerisinde başarısız olan öğrenciler ile ilgili olarak önlem alır.• Okul kurul toplantılarına ve diğer kurul toplantılarına katılır.• Okul Müdürünün verdiği diğer işleri yapar.
5	Sınıf Rehber Öğretmenleri	<ul style="list-style-type: none">• Branşı ile ilgili olarak yıllık çalışma planını hazırlamak• Yıl içerisinde müfredata uygun olarak derslere girmek• Okulda nöbet tutmak• Yıl içerisinde başarısız olan öğrenciler ile ilgili olarak önlem alır• Okul kurul toplantılarına ve diğer kurul toplantılarına katılır• Okul Müdürünün verdiği diğer işleri yapar
6	Memur	<ul style="list-style-type: none">• Okulun gelen ve giden yazı işlerini düzenler.• Okul Müdürünün verdiği diğer işleri yapar.
7	Hizmetli	<ul style="list-style-type: none">• Okulun temizlik işlerinden sorumludur.• Okulun gelen giden evrakının taşınmasını sağlar.• Okul Müdürünün verdiği diğer işleri yapar.

Tablo 6. İdari Personelin Hizmet Süresine İlişkin Bilgiler

Hizmet Süreleri	2023-2024 Yılı İtibarıyla	
	Kişi Sayısı	%
1-4 Yıl	2	100
5-6 Yıl	-	-
7-10 Yıl	-	-
10.....Üzeri	-	-

Tablo 7. Öğretmenlerin Hizmet Süreleri (Yıl İtibarıyla)

Hizmet Süreleri	Branşı	Kadın	Erkek	Hizmet Yılı	Toplam
1-3 Yıl	Felsefe, Beden Eğitimi		2		2
4-6 Yıl	Yabancı Dil	1			1
7-10 Yıl	Müzik, Yabancı Dil	2			2
11-15 Yıl					
16-20	Müzik, Rehberlik Bilişim Tek	2	3		5
20 ve üzeri	Edebiyat, Din Kültürü, Tarih, Matematik, Fizik, Yabancı Dil, Biyoloji, Kimya	12	10		22

Tablo 8. Kurumdaki Mevcut Hizmetli/ Memur Sayısı

	Görevi	Erkek	Kadın	Eğitim Durumu	Hizmet Yılı	Toplam
1	Memur	1		Lise	31	1
2	Hizmetli		1	Lise	8	1

Tablo 9. Okul/kurum Rehberlik Hizmetleri

Mevcut Kapasite				Mevcut Kapasite Kullanımı ve Performans					
Psikolojik Danışman Norm Sayısı	Görev Yapan Psikolojik Danışman Sayısı	İhtiyaç Duyulan Psikolojik Danışman Sayısı	Görüşme Odası Sayısı	Danışmanlık Hizmeti Alan			Rehberlik Hizmetleri ile İlgili Düzenlenen Eğitim/Paylaşım Toplantısı vb. Faaliyet Sayısı		
				Öğrenci Sayısı	Öğretmen Sayısı	Veli Sayısı	Öğretmenlere Yönelik	Öğrencilere Yönelik	Velilere Yönelik
1	1	0	1	302	29	286	6	15	6

2.7.3 Teknolojik Düzey

Okulumuzun teknolojik altyapısı ve teknolojiyi kullanabilme düzeyine ilişkin analizi yapılmıştır.

Tablo 10. Teknolojik Araç-Gereç Durumu

Araç-Gereçler	Mevcut Durum	İhtiyaç
BİLGİSAYAR	8	10
YAZICI	7	2
TARAYICI	1	-
TELEVİZYON	1	-
İNTERNET BAĞLANTISI	1	-
KAMERA	1	-
İNTERNET SİTESİ	1	-
FOTOKOPİ MAKİNESİ	2	2
AKILLI TAHTA	13	-

Tablo 11. Fiziki Mekân Durumu

Fiziki Mekân	Var	Yok	Adedi	İhtiyaç
Öğretmen Çalışma Odası	√		1	-
Ekipman Odası	√		1	-
Kütüphane	√		1	
Rehberlik Servisi	√		1	-
Resim Odası				-
Müzik Odası	√		1	-
Çok Amaçlı Salon				1
Spor Salonu				1

2.7.4 Mali Kaynaklar

Okul/Kurumun mali kaynak analizi aşağıda belirtilmiştir.

Tablo 12. Kaynak Tablosu

Kaynaklar	2023	2024	2025	2026	2027	2028
Genel Bütçe	28.750	34.630	38.900	41.050	44.100	46.370
Okul Aile Birliği	1000	2000	3000	4000	5000	6000
Özel İdare						
Kira Gelirleri	6000	7100	8200	9400	10000	11000
Diğer						
TOPLAM	35.750	43.730	50.100	54.450	59.100	63.300

Tablo 13. Gelir-Gider Tablosu

YILLAR	2021		2022		2023	
HARCAMA KALEMLERİ	GELİR	GİDER	GELİR	GİDER	GELİR	GİDER
Temizlik		12890		15468		18561
Küçük Onarım		1400		1680		2016
Bilgisayar Harcamaları		230		276		331
Büro Makinaları Harcamaları		1890		2268		2721
Telefon						
Sosyal Faaliyetler		760		912		1094
Kırtasiye		7515		9018		10822
GENEL		24685		29622		29622

2.7.5 İstatistiki Veriler

Okul/kurumla ilgili her türlü sayısal veriler geriye dönük olarak (en az 3 yıllık) verilir. İstatistiki veriler kapsamında incelenecek hususlar;

- Öğrenci durumu (genel mevcut, ortalama sınıf mevcudu, mevcudu en fazla olan ve en az olan sınıf mevcudu sayısı, kaynaştırma eğitimine tabi öğrenci sayısı vs.)

Sınıf/Şube (Alan)	Erkek	Kız	Sınıf Toplamı
AL - 9. Sınıf / A Şubesi (ALANI YOK)	16	20	36
AL - 9. Sınıf / B Şubesi (ALANI YOK)	16	18	34
SINIF GENELİNDE TOPLAM:	32	38	70
AL - 10. Sınıf / A Şubesi (ALANI YOK)	20	17	37
AL - 10. Sınıf / B Şubesi (ALANI YOK)	18	18	36
SINIF GENELİNDE TOPLAM:	38	35	73
AL - 11. Sınıf / A Şubesi (ALANI YOK)	15	18	33
AL - 11. Sınıf / B Şubesi (ALANI YOK)	10	10	20
AL - 11. Sınıf / C Şubesi (ALANI YOK)	11	6	17
SINIF GENELİNDE TOPLAM:	36	34	70
AL - 12. Sınıf / A Şubesi (ALANI YOK)	19	11	30
AL - 12. Sınıf / B Şubesi (ALANI YOK)	15	15	30
AL - 12. Sınıf / C Şubesi (ALANI YOK)	14	16	30
AL - 12. Sınıf / D Şubesi (ALANI YOK)	4	15	19
SINIF GENELİNDE TOPLAM:	52	57	109
Genel Toplam	158	164	322

- Öğrenci kursları (kurs açılan dersler, katılan öğrenci sayısı, görev alan öğretmenlerin sayısı, kursun akademik başarıya olan katkısı vs.)

Okulumuz DYK kurs merkezi olmadığından sadece Müzik ve Beden Eğitimi branşlarında egzersiz çalışmaları yapılmış olup;
2 Öğretmen ve 46 öğrenci ile çalışmaları devam etmektedir.

- Okul/kurumun akademik başarısı (ulusal düzeyde yapılan sınavlarda başarı sağlayan öğrenci sayısı ve mevcuda oranı, il başarı sırası, sınıfını doğrudan geçen öğrenci sayısı/oranı, sınıf tekrarı yapan öğrenci sayısı/oranı vb.)

Okulumuzda ulusal düzeyde başarı sağlayan öğrencimiz bulunmamaktadır. Sınıf tekrarı yapan öğrencimiz bulunmamaktadır, doğrudan sınıf geçen öğrenci sayısı oranı yüzde yüzdür.

- Okul/kurumda yapılan sosyal faaliyetlerin (kutlamalar, anma günü, kermes vb.) neler olduğu, bunlarda görev alan öğretmen, öğrenci velilerin sayısı, katılım oranı belirtilir.

Okulumuzda Gençlik Şöleni (322 Öğrenci) , Ağaç Dikme Kampanyası (72 Öğrenci), Kan Bağışı Kampanyası (4 Öğrenci,49 Veli) , Gıda Kermesi(322 Öğrenci, 20 Veli) , LGS Motivasyon Gezisi(109 Öğrenci) düzenlenmiştir.

- Okul/kurumda yapılan kültürel faaliyetlerin (gezi, sergi vb.) neler olduğu; kültürel faaliyetlerde görev alan öğretmen, öğrenci velilerin sayısı, katılım oranı belirtilir.

Faaliyet	Öğrenci	Veli	Öğretmen	%
Troya Müzesi (9. Sınıf)	32		2	50
Nara Limanı Gezisi	10		1	3
Doğa Yürüyüşü	94		16	30

- Spor kulübü faaliyetleri (Hangi branşlarda takım oluşturulduğu, antrenör sayısı, lisanslı öğrenci sayısı, bu alanda kazanılan başarılar, mezun olduktan sonra spora devam eden öğrenci sayısı vb. belirtilir.),

Basketbol, Voleybol, Futbol, Futsal, Bocce, Karate Kumite, Bilek Güreşi, Oryantring, Yüzme dallarında toplam 203 Lisanslı öğrencimiz bulunmaktadır.

Karate Kumite Alanında Dünya Birinciliği
Oryantring Alanında İl Birinciliği
Yüzme Alanında İl Birinciliği
Kız Futbol Alanında İl Birinciliği bulunmaktadır.

- Öğrenci devam durumu (öğrencilerin devamsızlık ortalaması, önceki yılda devamsızlıktan kalan öğrenci sayısı, bu yıl sürekli devamsızlık yapan öğrenci sayısı, önceden devamsız olup da devamı sağlanan öğrenci sayısı),

Devamsızlık Ortalaması	Devamsızlıktan Kalan Öğrenci Sayısı(Geçen Sene)	Devamsızlık Yapan Öğrenci Sayısı	Önceden Devamsız olup Devamı Sağlanan Öğrenci Sayısı
%1	0	3	0

- Sosyal kulüplerin çalışması (kurulan sosyal kulüpler ve bunların gerçekleştirdiği projeler),

Kızılay Kulübü - Kan Bağışı Kampanyası
Değerler Kulübü – Değerler Yarışması
Gezi Kulübü – Troya Gezisi, Nara Limanı Gezisi, Doğa Yürüyüşü

- Personel devam durumu (personelin sevk alma durumu, zorunlu izinler hariç alınan izin süreleri, sevk alma sıklığı-haftalık sevk sayısı-alınan rapor sayısı),

İzin Süreleri	Sevk Alma Sıklığı	Haftalık Sevk Sayısı	Haftalık Alınan Rapor Sayısı
%1	%1	%1	%1

- Rehberlik hizmetleri (yararlanan öğrenci sayısı ve diğer faaliyetleri),

Okulumuz öğrencilerinden tamamı Rehber Hizmetlerinden direkt yada dolaylı olarak faydalanmıştır.

9. Sınıflar: Oryantasyon, okul kuralları, ödül ve ceza yönetmeliği, ders çalışma programı
10. Sınıflar: Meslek tanıtımı, alan seçimleri, problem tarama ve tespit envanterleri
11. Sınıflar: Zamanı verimli kullanma, ders çalışma, akran iletişimi, teknoloji bağımlılığı
12. Sınıflar: TYT-AYT YKS sınav ile ilgili bilgilendirme, Meslek seçimi, motivasyon, okul – veli işbirliğinin artırılması

- Engelli öğrenciler için kolaylaştırıcı çalışmalar (engelli öğrencilerin sayısı ve engel çeşitleri ile bunların yaşamını kolaylaştırmak için alınan önlemler),

Okulumuzda 1 görme engelli öğrenci, 2 hafif düzey mental retardasyon öğrencimiz bulunmaktadır. Öğrencilerimiz için BEP toplantıları planlanmış ve yapılmış olup, derslerde müfredat öğrencilerimiz için hazır hale getirilmiştir.

- Okulun dış çevre (MEB, belediye, AB, TÜBİTAK, MEM) tarafından düzenlenen faaliyet ve projelere katılma ve bu projelerden yararlanma durumu,

Okulumuzun Futbol sahası Gençlik Spor İl Müdürlüğü tarafından kullanıma hazır hale getirilmiştir.

İl Belediyesi tarafından okulun bahçesi düzenlenmiş olup, okul bahçesine kedi kulübesi yapılmıştır. Okulun iç ve dış duvarları İl Milli Eğitim Müdürlüğünce boyatılmıştır. Okulumuz yemekhanesi ve çevre düzenlenmesi İl Milli Eğitim Müdürlüğümüzce yaptırılmıştır.

İl Milli Eğitim Müdürlüğümüzün ve Gençlik Spor İl Müdürlüğümüzün katkılarıyla okulumuzun her türlü ihtiyacı karşılanmaktadır.

- Okul/kuruma ulaşım,
- Fiziki mekânlar (Spor salonu, çok amaçlı salon, BTS, laboratuvar, sınıflar, idari odalar, öğretmenler odası vs. kullanıma uygunluğu, kullanılma sıklığı, binanın dış ve iç ses yalıtımı, danışma, ziyaretçi odası vs. belirtilmelidir.),

Fiziki Mekan	Var	Yok	Adedi	İhtiyaç	Açıklama
Öğretmen Çalışma Odası	√		1		
Ekipman Odası	√		1		
Kütüphane	√		1		
Rehberlik Servisi	√		1		
Resim Odası		√		1	
Müzik Odası	√		1		
Çok Amaçlı Salon		√		1	
Ev Ekonomisi Odası		√		1	
İş ve Teknik Atölyesi		√		1	
Bilgisayar laboratuvarı		√		1	
Yemekhane	√		1		
Spor Salonu		√		1	
Otopark	√		1		
Spor Alanları	√		1		
Kantin	√		1		
Fen Bilgisi Laboratuvarı		√		1	
Atelyeler		√			
Bölmelere Ait Depo		√			
Bölüm Laboratuvarları		√			
Bölüm Yönetici Odaları		√			
Bölüm Öğrt. Odası		√			
Teknisyen Odası		√			
Bölüm Dersliği		√			
Arşiv	√		1		

- Kantin, yemekhane (kantinin işletilme biçimi, ihtiyacı karşılama düzeyi, okula getirisi, öğrencilerin dışarı gitmesini önleme durumu, faydaları), Isınma durumu (okulun nasıl ısıtıldığı, yakıt türü, ısınmanın tam sağlanıp sağlanmadığı, sağlanamıyorsa nedenleri, kalorifer görevlisinin eğitimi, belgesi),

Kantin okulun içerisinde olup ihtiyacımızı karşılamaktadır.

Isınma doğalgaz ile yeterli miktarda sağlanmakta olup otomat ile çalıştırılması sağlanmaktadır.

- Sivil savunma çalışmaları (yangın tertibatı, yangın tüpü, ikaz alarm zili, elektrik tertibatının kontrolü, baca temizliği, kalorifer kazanın temizliği, sivil savunma

tatbikatı vs.),

Okulumuzda yangın ve deprem tatbikatları düzenli olarak yapılmakta olup konuyla ilgili sunum ve bilgilendirmeler kulüpler tarafından yapılmıştır.

- Diğer araç ve gereçler (Okulda bulunan ders araçları genel olarak belirtilir etkin kullanımı ile ilgili yapılan çalışmalar ifade edilir.),

Okulumuzda bulunan ders araç – gereçleri ve spor malzemeleri ihtiyaçlar doğrultusunda kullanılmaktadır. Bakım onarım ve ihtiyaç listesi sürekli olarak güncellenmekte ve gerekli tedbirler alınmaktadır.

- Okul/kurumun yaptığı benzer okullarda olmayan ya da öncülüğünü okulun yaptığı diğer okullara da örnek olan çalışmalar, çevreye bu okuldan yayılan başarılı uygulamalar,

Kan Bağışı Kampanyası, Kedi evi hayvan barınağı, 100. Yıla özel 100 ağaç dikme kampanyası çevre okullarca da benimsenmiş olup okulumuz önderliğinde devam etmektedir.

- Okul/kurumun iş birliği yaptığı kurum ya da kişiler, okulda ya da okulca düzenlenen panel, konferans vb. sunumlar,

Okulumuzca Meslek seçimi konferansı, İşkur tarafından meslek seçme konferansı, Emniyet Genel Müdürlüğü işbirliği ile “En iyi narkotik polis anne”, İl Sağlık Müdürlüğü işbirliği ile Obezite ile mücadele, Çanakkale Boğaz Komutanlığı tarafından MSÜ ve Deniz Harp okullarının tanıtımı yapıldı.

- Okul/kurumun öncülük ettiği iyi işler, organizasyonlar, aldığı ödüller belirtilir.

Kan Bağışı Kampanyası ve Hayvan Dostu Okul projesi en çok katılım sağlanan projelerdir.

2.8 Çevre Analizi (PESTLE)

Çevre analiziyle okul/kurum üzerinde etkili olan veya olabilecek politik, ekonomik, sosyo-kültürel, teknolojik, yasal çevresel dış etkenlerin tespit edilmesi amaçlanmıştır.

Tablo14. PESTLE Analiz Tablosu

Politik-Yasal etkenler	Ekonomik etkenler
<ul style="list-style-type: none">• Kurumda kamu yönetiminin değişim ve gelişim faaliyetleri, toplam kalite yönetimi, stratejik planlama gibi yeni yönetim ve değerlendirme anlayışlarının uygulanması.• Kurumdaki projelerin tüm paydaşlarla gerçekleştirilmesi,• Yerel yönetimlerin eğitimin ihtiyaçları doğrultusunda sürece daha aktif katılmaları hususunda çalışmalar gerçekleştirilmektedir.• Okulumuz öğrencilerinin sosyal ve kültürel anlamda gelişmesini sağlamak amacıyla satranç egzersiz çalışmaları ve çocuk oyunları egzersiz çalışmaları okulumuz bünyesinde gerçekleştirilmektedir	<ul style="list-style-type: none">• Hükümet politikalarıyla ülke ekonomisindeki önceliklerin değişmesi sonucunda okulun önceliklerinin de değişmesi,• Personeldeki nitelik ve becerilerdeki artışın kurumun kalitesindeki artışı sağlaması,• Okulun bulunduğu çevrenin genel gelir durumu, iş kapasitesi,• Okulun gelirini arttırıcı unsurlar,• Okulun giderlerini arttıran unsurlar,• Tasarruf sağlama imkânları,
Sosyokültürel etkenler	Teknolojik etkenler
<ul style="list-style-type: none">• Okulumuzun Aksaray’ın sosyo-ekonomik yönde en gelişmiş bölgesinde olması sebebiyle ilimizde düzenlenen sosyal etkinliklere katılımı bulunmaktadır.• Bilinçli velilerin çocuklarının değişik ihtiyaçlarına, doğal yeteneklerine ve ilgi alanlarına odaklanmasını sağlaması,• Erken eğitimin çocukların gelişimi ve örgün eğitimdeki başarıları üzerindeki önemli etkilerinin olması neticesinde okul öncesi eğitime olan talebin artması• Bireylerin kendilerini çok yönlü geliştirebilmeleri için uygun ortamları bulması, Kişisel gelişime önem verilmesi.	<ul style="list-style-type: none">• “e-devlet” uygulamalarıyla birlikte e-okul, MEBBİS, EBA sistemindeki e uygulamalarının yaygınlaşması,• Kurum içinde bilginin hızlı üretimi, erişilebilirlik ve kullanılabilirliğinin gelişmesi,• Kurum içinde teknolojinin sağladığı yeni öğrenme, etkileşim ve paylaşım olanaklarının artması,• Bilgi ağının en iyi şekilde kullanılmasına yönelik eğitimlerin sürekliliğinin sağlanması sonucu kurumda bilişim teknolojilerinin kullanımının yaygınlaşması

- Bilginin, refaha ve mutluluğa ulaşmada ana itici güç olarak belirmesi; vatandaşın daha nitelikli eğitime yönelmesi, LGS tarzı sınavlardaki başarılarımızın neticesinde okulumuza olan talebin artması,

- Teknolojideki hızlı gelişim sonucunda bilgisayar ve internet kullanım oranı artmaktadır.
- Teknolojinin gelişmesiyle yeni öğrenme ve etkileşim imkânları artmaktadır.

Çevresel Etkenler

- Geri Dönüşüm (Kâğıt, Cam, Pil vb.)
- Enerji Tüketimi (Su Tasarrufu, Elektrik Tasarruf Tedbirleri)
- Doğal Afetler (Orman Yangınları, Deprem)

2.9 Güçlü ve Zayıf Yönler ile Fırsatlar ve Tehditler (GZFT) Analizi

“Okul/kurumun güçlü ve zayıf yönleri ile okul/kurum dışında oluşabilecek fırsatlar ve tehditler belirlenmiştir.

Tablo 15 GZFT Listesi

İç Çevre	
Güçlü Yönler	Zayıf Yönler
•Yönetici sayısının yeterli olması	• Spor salonunun olmaması •Öğretmenlerin ve eğitim yöneticilerinin, mesleki ve pedagojik ihtiyaçlarının giderilmesi için yapılması gereken hizmet içi eğitimlerin yetersiz olması •Okulun çeşitli çalışmalarına destek veren veli sayısının azlığı •Okulun maddi kaynaklarının yetersiz olması •Eğitim öğretim açısından faaliyetlerinin değerlendirilmesinde, başarı ölçütü olarak yalnızca LGS sınavlarından elde edilen başarıların referans alınması. Diğer sportif başarıların göz önüne alınmamasıdır. •Okulun genel temizliğinin velileri memnun etmemesi. •Parçalanmış ailelerin çok fazla olması bu yüzden okul başarısını ve öğrenci başarısını olumsuz etkilemesi. •Okulumuzda konferans salonunun bulunmaması.
•Kurum çalışanları arasında sağlıklı bir iletişim ve dayanışmanın olması.	
•Devamsızlık probleminin asgari düzeyde olması	
•Velilere rahatlıkla ulaşılabilmesi.	
•Öğretmen kadrosunun genç olması.	
•Öğretmenlerin eğitim düzeylerinin yüksek oluşu.	
•Okul yönetiminin vizyon sahibi, gelişmeye açık yöneticilerine sahip olması.	
•Okul binasının yeterli olup gelişmeye açık olması	
•Güvenli okul ortamının olması	
•Sınıf mevcutlarının azlığı	
•Okul yönetiminin her konuda öğretmeni desteklemesi	
• Öğrencilerde eğitimi engelleyici şiddet yönelimlerinin olmaması.	
•Okul personelinin yeniliğe açık olması	

Dış Çevre	
Fırsatlar	Tehditler
2023 Eğitim Vizyonunun sunduğu olumlu perspektif	Ekonomik yetersizliklerden ötürü istihdam olanaklarının yeterli düzeyde olmaması
Ortaöğretim Projesi kapsamında Mesleki eğitime verilen önem.	Öğrenci velilerimizin genellikle sosyal, kültürel ve ekonomik yönden zayıf olması nedeniyle yapılacak olan sosyal ve kültürel etkinliklere çevrenin duyarsız ve ilgisiz kalması

Bakanlığımızın İKMEP ve Hayat Boyu Öğrenme Projelerinin sunduğu imkânlar.	Okulun hizmet verdiği kesimin sosyal - kültürel ve ekonomik seviyesinin yetersizliği.
Okulumuzda yapılacak sosyal etkinlikler ve okulumuzun bir meslek lisesi olması dolayısıyla üretime dönük yapılacak çalışmalar sayesinde de okulun çevreye daha çok tanıtılması yoluyla her yıl artan sayıda ve kalitede öğrenci girdisinin sağlanabilmesi	
Teknolojik olanaklara kolay ulaşılması	
Milli Eğitim Bakanlığının Mesleki Eğitime ağırlık veren politikaları, Mesleki Eğitimi özendirme ve yaygınlaştırma projeleri.	

2.10 Tespit ve İhtiyaçların Belirlenmesi

DURUM ANALİZİ AŞAMALARI	TESPİTLER/ SORUN ALANLARI	İHTİYAÇLAR/ GELİŞİM ALANLARI
Uygulanmakta Olan Stratejik Planın Değerlendirilmesi	<ul style="list-style-type: none"> • İl, İlçe ve Okul St. Planlarında bütünlük olmaması 	<ul style="list-style-type: none"> • İl, İlçe ve Okul hedefleri ve göstergelerinde bütünlük sağlanması
Mevzuat Analizi	<p>Müdürlüğümüzün hizmetlerini Mevzuattaki hükümlere uygun olarak yürütmektedir. Tabii olduğumuz mevzuatın kapsamı, Müdürlüğümüzün yetkilerini çeşitlendirmekle birlikte sınırlamaktadır. Kurumsal kültürümüz, mevzuatta sık yaşanan değişikliklere hazırlıklı olmasına rağmen öğrenci ve velilerimizden oluşan paydaşlarımız, yeni ve farklı çalışmalara uyuma direnç göstermektedir. Mevzuat itibariyle öğrenci velilerinin eğitim faaliyetlerine müdahale alanını sınırlandıran herhangi bir mekanizma bulunmamaktadır.</p>	<p>Diğer kurumlarla işbirliğinde, yetki alanının genişletilmesi Mevzuat itibariyle Okul Müdürlerinin yetkilerinin artırılması Eğitim uygulamaları konusunda ulusal düzeyde tanıtım çalışmaları yaparak öğrenci ve velilerinin bilgilendirilmesi Mevzuatta ihtiyaç duyulan değişikliklerde “yenileme” çalışmaları yerine “güncelleme” çalışmalarına yer verilmesi Öğrenci velilerinin eğitim faaliyetlerine müdahale alanlarının sınırlandırılması için yasal tedbirlerin alınması Mevzuatın, çalışanların kendilerini güvende hissedebileceği şekilde yeniden düzenlenmesi</p>
Üst Politika Belgeleri Analizi*		<p>Stratejik Plan Hazırlama, Stratejik Yönetim Süreci ile ilgili diğer iş ve işlemler Stratejik Plan hedef ve göstergelerinin üst politika belgelerindeki ilke ve prensiplere uygun hazırlanması</p>
Paydaş Analizi	<ul style="list-style-type: none"> • Paydaş türü fazladır, Paydaşlarımızın kurumumuzdan beklentileri farklı ve çok çeşitlidir 	<ul style="list-style-type: none"> • Paydaşların idareden beklentilerinin faaliyet alanlarıyla uyumu sağlanmalı, plan döneminde kurumsal faaliyetler hakkında paydaşlara düzenli bilgilendirme yapılması

İnsan Kaynakları Yetkinlik Analizi	<ul style="list-style-type: none"> • Çalışanlarımızın her biri farklı türden yeterliliklere sahiptir 	<ul style="list-style-type: none"> • Çalışanlarımızın her alanda bilgi sahibi olması için hizmet içi eğitim faaliyetleri düzenlenmesi
Kurum Kültürü Analizi	<p>Kurumsal kültürümüz gelişmiş durumdadır. Kurum içi iletişim gelişmiştir, halkla ilişkiler sağlıklı bir şekilde yürütülmektedir. Eğitim faaliyetlerine kadın velilerimizin katılım oranları yüksektir fakat genel katılım oranları beklenen düzeyde değildir</p>	<ul style="list-style-type: none"> • Eğitim-öğretim faaliyetlerine genel katılım oranlarının yükseltilmesi
Fiziki Kaynak Analizi	<ul style="list-style-type: none"> • Derslik sayıları yeterlidir. Derslik başına düşen öğrenci sayıları tutarsızlık göstermektedir 	<ul style="list-style-type: none"> • Mevcut hizmet binası yerine yeni bir hizmet binası yapılması
Teknoloji ve Bilişim Altyapısı Analizi	<ul style="list-style-type: none"> • Bilişim teknolojileri laboratuvarı bulunmamaktadır 	<ul style="list-style-type: none"> • Bilişim teknolojileri laboratuvarı ihtiyacı
Mali Kaynak Analizi	<p>Kurumumuza ait ödenek kaleminin yeterli olmaması Ailelerin gelir düzeyi düşük olduğundan okul-aile birliğine az miktarda bağış yapılmaktadır. Okul-aile birliği iş ve işlemleri okul yöneticileri tarafından üstlenilmektedir</p>	<p>Harcama planlamalarında mali kaynaklarda meydana gelecek öngörülemeyen değişikliklerin dikkate alınması Okullara yeterli ödenek ayrılması</p>

3.BÖLÜM

GELECEĞE BAKIŞ

3. GELECEĐE BAKIŐ

Okul M¼d¼rl¼ğ¼m¼z¼n Misyon, vizyon, temel ilke ve deđerlerinin oluŐturulması kapsamında ¼ğretmenlerimiz, ¼ğrencilerimiz, velilerimiz, alıŐanlarımız ve diđer paydaŐlarımızdan alınan g¼r¼Őler, sonucunda stratejik plan hazırlama ekibi tarafından oluŐturulan Misyon, Vizyon, Temel Deđerler; Okulumuz ¼st kurulana sunulmuŐ ve ¼st kurul tarafından onaylanmıŐtır.

3.1 Misyon

Bilgi çağının eğitim stratejileri, teknoloji ve yöntemlerini kullanarak geleceğe yön veren mutlu, üretken ulusal ve evrensel değerlere bağlı bireyler yetiştirmek için modern eğitim yaklaşımlarına göre şekillenen örnek bir eğitim - öğretim ortamı sunmaktır.

3.2 Vizyon

Çağdaş öğretim yaklaşımıyla eğitimde markalaşan ve geleceğe yön veren kurum olmak.

3.3 Temel Deęerler

- ✓ Demokrasi kltrne sahip olmak
- ✓ Milli ve manevi deęerlere baęlı kalmak
- ✓ Trkeyi doęru ve etkili kullanmak
- ✓ alıřanlara deęer vermek, eřit fırsat tanımak
- ✓ Aık ve drst iletiřim
- ✓ Karar almada Őeffaflık ve hesap verebilirlik
- ✓ Herkese katma deęer retme fırsatı vermek
- ✓ Problemin deęil, özmn parası olmaya alıřmak
- ✓ Bireysel farklılıklara saygılı olmak
- ✓ Gvenilir, saygın, hořgrl ve adil olmak
- ✓ retken, sorgulayan, ilkeli vatandař olmak
- ✓ Doęaya saygılı olmak

3.4 Amaç, Hedef ve Performans Göstergesi ile Stratejiler

Tablo 16 Amaç, Hedef, Gösterge ve Stratejilere İlişkin Tablolar

TEMA	EĞİTİM-ÖĞRETİME ERİŞİM ve KATILIM								
Amaç 1	Kayıt bölgemizde yer alan bütün lise kademesindeki öğrencilerin okullaşma oranlarını artıran, uyum ve devamsızlık sorunlarını gideren, onlara katılım ve tamamlama imkânı sunan etkin bir eğitim ve öğretime erişim süreci hâkim kılınacaktır.								
Hedef 1.1	Kayıt bölgemizde yer alan lise kademesindeki öğrencilerin okullaşma oranları artırılabilecek, uyum, devamsızlık, katılım ve tamamlama sorunları giderilecektir.								
Performans Göstergeleri	Hedefe Etkisi	Başlangıç Değeri (2023)	2024	2025	2026	2027	2028	İzleme Sıklığı	Rapor Sıklığı
PG 1.1.1 Okullaşma oranı	%25	%100	%100	%100	%100	%100	%100	1 Yıl	1 Yıl
PG 1.1.2 Okula yeni başlayan öğrencilerden uyum eğitimine katılanların oranı (%)	%25	%80	%82	%80	%80	%80	%80	1 Yıl	1 Yıl
PG 1.1.3 Bir eğitim ve öğretim döneminde 20 gün ve üzeri devamsızlık yapan öğrenci oranı	%25	%20	%18	%16	%14	%12	%10	1 Yıl	1 Yıl
PG 1.1.4 Okulun özel eğitime ihtiyaç duyan bireylerin kullanımına uygunluğu (0-1)	%25	2	2	2	2	2	2	1 Yıl	1 Yıl
Koordinatör Birim	Öğretmenler Kurulu								
İş birliği Yapılacak Birimler	Zümre Öğretmenler Kurulu								
Riskler	Veli iletişim ve adres bilgilerine ulaşılamaması								
Stratejiler	Hazırlanacak program doğrultusunda her öğrencimiz, her eğitim-öğretim yılında en az 1 kez ziyaret edilecek Veli paylaşım günleri düzenlenecek Okul Kurslarının kalitesinin artırılması								
Maliyet Tahmini	2500								
Tespitler	5 gün ve üzeri özürsüz devamsızlık oranı beklenen seviyenin üzerindedir								
İhtiyaçlar	Okul-Aile iş birliğinin geliştirilmesi Veli eğitimleri Devamsızlık oranlarının azaltılması								

Performans göstergesinin Hedefe Etkisi yüzde olarak ifade edilir. Amaca hizmet edecek hedeflerin tamamı %100 başarı performansı olarak düşünülerek tüm hedeflerinin toplamı %100'lük oranı bulmalıdır.(Örneğin pg1 %25+pg2 %25+pg3 %25+pg4 %25 toplamı %100)

TEMA	EĞİTİM-ÖĞRETİME ERİŞİM ve KATILIM								
Amaç 1	Öğrencilerimizin gelişen dünyaya uyum sağlayacak şekilde donanımlı bireyler olabilmesi için eğitim ve öğretimde kalite artırılabilecektir.								
Hedef 1.2	Öğrenme kazanımlarını takip eden ve başta veli, okul ve çocuğun yakın çevresi olmak üzere tüm paydaşları sürece dâhil eden bir yönetim anlayışı ile öğrencilerimizin akademik başarıları artırılabilecektir								
Performans Göstergeleri	Hedef Etkisi	Başlangıç Değeri	2024	2025	2026	2027	2028	İzleme Sıklığı	Rapor Sıklığı
PG 1.2.1 Özel Eğitim Sınıfı Sayısı (Toplam)	%25	0	0	0	0	0	0	1 yıl	1 yıl
PG 1.2.2 Özel eğitim kapsamında tanınmış öğrenci sayısı (Toplam)	%25	2	2	2	2	2	2	1 yıl	1 yıl
PG 1.2.3 Velilere yönelik düzenlenen faaliyet sayısı (kurs, seminer, eğitim, proje çalışmaları vb.)	%25	5	6	7	9	10	10	1 yıl	1 yıl
PG 1.2.4 Velilere yönelik düzenlenen faaliyetlere katılan veli oranı	%25	%60	%65	%70	%75	%80	%90	1 yıl	1 yıl
Koordinatör Birim	Öğretmenler Kurulu								
İş birliği Yapılacak Birimler	Zümre Öğretmenler Kurulu								
Riskler	“Özel eğitim” kavramı ile ilgili önyargılar Velilerin özel eğitim öğrencilerine yönelik çalışmaları reddetmesi Bağımlılık sorunu olan öğrenci ve velilerin toplumdan dışlanma kaygıları								
Stratejiler	Tüm öğrencilere ve velilere özel eğitim çalışmaları hakkında bilgilendirme yapılacak Özel eğitim öğrencilerinin çalışmaları düzenli olarak okul genelinde sergilenecek								
Maliyet Tahmini	2500								
Tespitler	“Özel eğitim” kavramı ile ilgili önyargılar mevcuttur Kurumumuzda özel eğitim sınıfı bulunmamaktadır Kurumumuzun fiziksel yapısı özel eğitim sınıfı oluşturulmasını güçleştirmektedir								
İhtiyaçlar	Özel eğitim sınıfı, diğer kurumlarla iş birliği, eğitim faaliyetlerinde uzman desteği								

TEMA	EĞİTİM-ÖĞRETİMDE KALİTE									
Amaç 2	Öğrencilerin ilgi, istidat ve kabiliyetlerini geliştirerek gerekli bilgi, beceri, davranışlar ve birlikte iş görme alışkanlığı kazandırmak suretiyle hayata hazırlamak bir meslek sahibi olmalarını sağlamak.									
Hedef 2.1	%12 olan Lisans programlarına yerleşme oranını her yıl %3 arttırarak %27 ye, %54 olan Lisans-Ön lisans programlarına yerleşme oranını %4 arttırarak %74'e çıkarmak									
Performans Göstergeleri	Hedefe Etkisi	Başlangıç Değeri	2024	2025	2026	2027	2028	İzleme Sıklığı	Rapor Sıklığı	
PG 2.1.1 Lisans programlarına yerleşen öğrenci sayısı	%50	%12	%15	%18	%21	%24	%27	1 yıl	1 yıl	
PG 2.1.2 Ön lisans programlarına yerleşen öğrenci sayısı	%50	%54	%58	%62	%66	%70	%74	1 yıl	1 yıl	
Koordinatör Birim	Öğretmenler Kurulu									
İş birliği Yapılacak Birimler	Zümre Öğretmenler Kurulu									
Riskler	Sınavla ilgili kaygılar Gelecekte beklenenler									
Stratejiler	Tüm öğrencilere ve velilere sınav hakkında bilgilendirme yapılacak Kaygı azaltıcı sosyal etkinlikler ve seminerler düzenlenecek									
Maliyet Tahmini	2500									
Tespitler	Sınav ile ilgili kaygılar mevcuttur Öğrenciler meslek seçimi konusunda kararsızlar									
İhtiyaçlar	Deneme Sınavları, Doğru Meslek Seçimi Konusunda Bilgilendirme Yapılması									

TEMA	KURUMSAL KAPASİTE								
Amaç 3	Okulun amaçlarına ulaşmasını sağlayacak kurumsal imkân ve yetkinlikler verimli ve sürdürülebilir bir şekilde geliştirilecektir.								
Hedef 3.1	Öğretmen ve yöneticilerimizin mesleki gelişim taleplerini değerlendirerek her yönetici ve öğretmenimizin plan döneminin her yılında en az 1 hizmet içi eğitim faaliyetine katılımını sağlamak								
Performans Göstergeleri	Hedefe Etkisi	Başlangıç Değeri	2024	2025	2026	2027	2028	İzleme Sıklığı	Rapor Sıklığı
PG 3.1.1 Öğretmenlerimize yönelik, kurumun istekte bulunduğu hizmet içi eğitim faaliyeti (kurs, seminer vb.)	%25	3	3	4	4	4	5	1 yıl	1 yıl
PG 3.1.2 Yöneticilerimize yönelik, kurumun istekte bulunduğu hizmet içi eğitim faaliyeti (kurs, seminer vb.)	%25	2	2	2	2	2	2	1 yıl	1 yıl
PG 3.1.3 Yöneticilerimize yönelik, kurumun istekte bulunduğu hizmet içi eğitim faaliyeti (kurs, seminer vb.) sayısı	%25	0	0	0	0	0	0	1 yıl	1 yıl
PG 3.1.4 Hizmet içi eğitim faaliyetlerini devamsızlık sebebiyle tamamlayamayan öğretmen sayısı	%25	0	0	0	0	0	0	1 yıl	1 yıl
Koordinatör Birim	Okul Yönetimi								
İş birliği Yapılacak Birimler	Öğretmenler Kurulu								
Riskler	Eğitim faaliyetlerine çoğunlukla az sayıdaki gönüllü öğretmenin katılması, eğitime katılacak öğretmenlerin görevlendirmelerinin çoğunlukla resen yapılması								
Stratejiler	Hizmet içi eğitim faaliyetlerinden öğretmen ve yöneticilerin görüşleri alınacak Kurumsal kültürün oluşturulması için okul-aile ilişkilerinde etkin iş birliği yöntemleri Geliştirilecektir.								
Maliyet Tahmini	1250								
Tespitler	Hizmet içi eğitim faaliyetleri çoğunlukla resen düzenlenmektedir Hizmet içi eğitim faaliyetleri ders saatlerinin dışında düzenlendiği için katılımcılarda isteksizliğe sebep olmaktadır.								
İhtiyaçlar	Paydaş görüşlerinin değerlendirilmesi, iş birliğinin geliştirilmesi								

TEMA	KURUMSAL KAPASİTE								
Amaç 3	Okulun amaçlarına ulaşmasını sağlayacak kurumsal imkân ve yetkinlikler verimli ve sürdürülebilir bir şekilde geliştirilecektir.								
Hedef 3.2	Eğitim ve öğretimin sağlıklı ve güvenli bir ortamda gerçekleştirilmesi için okul sağlığı ve güvenliği geliştirilecektir								
Performans Göstergeleri	Hedefe Etkisi	Başlangıç Değeri	2024	2025	2026	2027	2028	İzleme Sıklığı	Rapor Sıklığı
PG 3.2.1 Okulda yaşanan kaza sayısı	%25	1	1	1	1	1	1	1 yıl	1 yıl
PG 3.2.2 Disiplin kuruluna sevk edilen olayı sayısı	%25	0	0	0	0	0	0	1 yıl	1 yıl
PG 3.2.3 Sivil savunma eğitimlerine katılan öğrenci ve öğretmen sayısı	%25	15	15	15	15	15	15	1 yıl	1 yıl
PG 3.2.4 Afet ve acil durum tatbikat sayısı	%25	7	6	5	5	5	5	1 yıl	1 yıl
Koordinatör Birim	Okul Yönetimi								
İş birliği Yapılacak Birimler	Öğretmenler Kurulu								
Riskler	Okul kameralarının yetersiz olması ve pencerelerde koruyucunun olmaması								
Stratejiler	Okul binasının zaman içinde yıpranmalardan dolayı tadilat ve onarımı için gerekli girişimler yapılacak Okul güvenlik sistemi araçlarının bakım, onarım ve güncellemeleri yapılacak.								
Maliyet Tahmini	3000								
Tespitler	Okul güvenlik kameraları yetersiz								
İhtiyaçlar	Yeni kamera sistemi alınacak								

4.BÖLÜM

MALİYETLENDİRME

4. MALİYETLENDİRME

Tablo17. Tahmini Maliyet Tablosu

	2024	2025	2026	2027	2028	Toplam Maliyet
AMAÇ 1	20.000	25.000	30.000	35.000	40.000	150.000
Hedef 1.1	10.000	12.000	15.000	18.000	20.000	75.000
Hedef 1.2	10.000	13.000	15.000	17.000	20.000	75.000
AMAÇ 2	20.000	25.000	30.000	35.000	40.000	150.000
Hedef 2.1	10.000	12.000	15.000	18.000	20.000	75.000
Hedef 2.2	10.000	13.000	15.000	17.000	20.000	75.000
Amaç 3	20.000	25.000	30.000	35.000	40.000	150.000
Hedef 3.1	10.000	12.000	15.000	18.000	20.000	75.000
Hedef 3.2	10.000	13.000	15.000	17.000	20.000	75.000
Genel Yönetim Giderleri	5.000	10.000	15.000	20.000	25.000	75.000
TOPLAM	65.000	85.000	105.000	125.000	145.000	525.000

5.BÖLÜM

İZLEME VE DEĞERLENDİRME

5. İZLEME VE DEĞERLENDİRME

Stratejik planlarda yer alan amaç ve hedeflere ulaşma durumlarının tespiti ve bu yolla stratejik planlardaki amaç ve hedeflerin gerçekleştirilebilmesi için gerekli tedbirlerin alınması izleme ve değerlendirme ile mümkün olmaktadır. Stratejik Planda yer alan performans göstergelerinin gerçekleşme durumlarının tespiti yılda iki kez yapılacaktır. Her yılın ilk altı ayında ilgili hedefe ait performans göstergelerinin performans düzeyi dikkate alınarak yapılan izlemenin ardından, yılsonu itibarıyla hedeflenen değere ulaşıp ulaşılmadığının analizi yapılacaktır.

EKLER:**VELİ MEMNUNİYET ANKETİ (EK-1)**

S.N.	GÖSTERGELER	TAM 5	ÇOK 4	ORTA 3	AZ 2	HİÇ 1
A) Okul/Kurum Hizmetlerine Ulaşma						
1	Okul idaresine ihtiyaç duyduğumda ulaşabilirim.	X				
2	İhtiyaç duyduğumda rehberlik servisi ile görüşebilirim.	X				
3	Okulun öğretmenlerine ihtiyaç duyduğumda ulaşabilirim.	X				
B) İletişim (dinleme, dikkate alma, yanıtlama vb.)						
4	Okul yöneticileri ile iletişim kurabilirim.	X				
5	Okul öğretmenleri ile iletişim kurabilirim.	X				
6	Bizi ilgilendiren okul duyurularını zamanında öğrenebilirim.	X				
C) Dilek, Öneri ve Şikayetler						
7	Okul ile ilgili dilek, öneri ve şikayetlerimi okula iletebilirim.	X				
8	Okula ilettiğim dilek, öneri ve şikayetlerim dikkate alınır.	X				
9	Okula ilettiğim dilek, öneri ve şikayetlerimle ilgili sonuca ilişkin bilgilendirme yapılır.	X				
D) Güvenilirlik						
10	Okul yöneticilerine güvenirim.	X				
11	Okulun öğretmenlerine güvenirim.		X			
12	Okulun diğer çalışanlarına güvenirim.	X				
E) Rehberlik ve Yönlendirme Hizmetleri						
13	Okulun öğretmenleri çocuğumun kişisel özelliklerinin ve yeteneklerinin farkındadır.	X				
14	Okulda öğrencilere yönelik rehberlik ve psikolojik danışmanlık hizmetleri yapılır.	X				
15	Çocuklarımızın gelişim süreci ile ilgili yeterli sayıda seminer ve bilgilendirme toplantıları düzenlenir.	X				
F) Güvenlik						
16	Okulda yabancı kişilere karşı güvenlik önlemleri alınır.	X				
17	Okulda yangın ve doğal afetlere (Deprem, sel, vb.) karşı gerekli güvenlik önlemleri alınır.	X				
18	Okul yolu ve çevresi (varsa okul servisleri) güvenlidir.	X				
19	Okul içinde çocuğum güvendedir.	X				
G) Kararlara Katılım						
20	Okul Aile Birliği, tüm velileri temsil eder.	X				
21	Okulda öğrenciyi ilgilendiren konulara ilişkin alınacak kararlarda görüşüm alınır.	X				
22	Okulun vizyonunu bilirim ve paylaşıyorum.	X				
23	Okulda velileri ilgilendiren kararlarda görüşüm alınır.	X				
H) Öğrenci İşleri						
24	Öğrenci devamsızlık bilgilerine ulaşırım.	X				
25	Öğrenci notlarını takip edebilirim.	X				

26	Öğrenci işleri ile ilgili belgeler (nakil, karne, mezuniyet belgesi vb.) zamanında düzenlenir.	X				
27	Okul, öğrenci sağlık sorunu yaşadığında hassasiyet gösterir.	X				
I) Ders Programları						
28	Okulda çocuklarımızın kazandığı bilgiler, günlük hayatta ve daha sonraki öğrenim hayatında kullanılabilecek niteliktedir.	X				
29	Okulumuzda hazırlanan günlük ders programları çocuklarımızın öğrenmelerine katkı sağlamaktadır.	X				
J) Sınıf Ortamı						
30	Çocuğumuz anlamadığı bir şeyi öğretmenine sorabilir.	X				
31	Sınıfımız fiziksel olarak yeterlidir.		X			
32	Çocuğum, sınıfta görüş ve önerilerini ifade eder .	X				
33	Sınıfımızda öğrenciler arası iletişim var.	X				
K) Ders Araç-Gereçleri ve Donatım						
34	Okulumuz kütüphanesi donanımlıdır.	X				
35	Sınıfta veya laboratuvarlarda araç gereç bulunmaktadır.		X			
36	Derslerin işlenişinde görsel ve işitsel materyallerden (bilgisayar, projeksiyon,tepegöz vb.) yararlanılmaktadır.		X			
L) Ders Arası (dinlenme ve ihtiyaçlarını karşılama yeterliliği)						
37	Ders araları (teneffüsler) zaman açısından yeterlidir.	X				
38	Ders aralarında öğrenciler ihtiyaçlarını giderebilmektedir.	X				
39	Teneffüslerde bir sorun olduğunda nöbetçi öğretmenler hemen müdahale eder.	X				
M) Okulun Fiziki Ortamı						
40	Okul temiz ve bakımlıdır.	X				
41	Öğrencilerin sağlığı ve gelişimi açısından, okulun fiziki ortamı yeterlidir. (rutubetsiz,havalandırılmalı, geniş, ferah vb..)	X				
42	Okulumuzun bahçesi, spor salonu vb. alanları ders dışında da çocuklarımızın yararlanabileceği şekilde düzenlenmiştir.	X				
N) Kantin, Yemekhane ve Yatakhaneleri (varsa)						
43	Okul kantininde satılan malzemeler ihtiyaca uygundur.		X			
44	Okul kantininde görevli kişiler öğrenciye güler yüzlü ve nazik davranırlar.		X			
45	Çocuğumun bireysel ihtiyaçlarını karşıladığı mekanlar(kantin,yemekhane, yatakhane..vb.) temiz ve sağlıklıdır.		X			
O) Sosyal, Kültürel, Bilimsel ve Sportif vb. Faaliyetler (katılımcı veya izleyici olarak)						
46	Okuldaki sosyal, kültürel ve sportif etkinlikler çocuklarımızın yeteneklerini geliştirecek şekilde düzenlenir.	X				
47	Okulda çocuğumuzun farkında olmadığımız yetenekleri ortaya çıkar.	X				
48	Çocuğumun, okulda düzenlenen sosyal, kültürel ve sportif faaliyetlere katılmasına fırsat tanınır.	X				
P) Değerlendirme, Ödül, Teşekkür, Takdir						
49	Çocuğumun okuldaki başarıları ödüllendirilir.	X				
50	Okulda her türlü ödüllendirme objektif kriterlere göre yapılır.	X				
R) Olumlu Davranış Kazanma						

51	Çocuğuma okulda milli ve manevi değerler kazandırılır.	X				
52	Okulda sosyal sorumluluk bilinci ve birey olma özelliği kazandırılır.	X				

Öğrenci Memnuniyet Anketi (EK-2)

302 Öğrenciye uygulanan memnuniyet anket sonucu % 100 olarak olumlu sonuçlanmıştır.

Madde No	Memnuniyet İfadeleri	Memnuniyet Derecesi				
		Her Zaman	Çoğunlukla	Sık Sık	Ara Sıra	Hiçbir Zaman
		5	4	3	2	1
Kararlara Katılım						
1.	Okulumuzda çalışanlarla ilgili kararlar, çalışanların katılımıyla demokratik bir şekilde alınır.	X				
2.	Okulumuzda çalışanların dile getirdiği şikâyet ve öneriler dikkate alınmaktadır.	X				
3.	Okulumuzun kalite politikasını destekliyorum.	X				
4.	Okulda çalıştığım işle ilgili alınacak kararlarda görüşüm alınmaktadır.	X				
5.	Okul yönetiminden memnunum	X				
İşbirliği ve İletişim						
6.	Kurumdaki tüm duyurular çalışanlara zamanında iletilir.	X				
7.	Okulumuzda yapılan faaliyetlerde herkes birbirine yardımcı olur.	X				
8.	Okul yöneticileri ile sağlıklı iletişim kurabiliyorum. /Okul içerisinde üstlerimle sağlıklı iletişim kurabiliyorum.	X				
9.	Okulda, öğretmenler ile sağlıklı iletişim kurabiliyorum.	X				
10.	Okulda, diğer çalışanlar ile sağlıklı iletişim kurabiliyorum.	X				
Performans Değerlendirme Sistemi						
11.	Bireysel performans değerlendirmesi adil, tarafsız ve objektif olarak yapılmaktadır.	X				

12.	Her türlü ödüllendirme ve terfilerde bireysel performans değerlendirme sonuçları esas alınmaktadır.	X				
13.	Yöneticinin çalışanları değerlendirirken kullandığı kriterler çalışanlara duyurulur.	X				
14.	Yöneticiler, çalışanların performansını etkileyen sebepleri araştırmaktadır.	X				
15.	Yöneticiler, çalışanların performanslarını yükseltmek için gerekli önlemleri alır.	X				
16.	Kendimi okulun değerli bir üyesi olarak görürüm.	X				
17.	Okulda kendimi güvende hissedirim.	X				
18.	Okul yönetimi görevimi yerine getirmede bana destek oluyor.	X				
19.	Yöneticiler, çalışanların hizmet içi eğitim ihtiyaçlarını karşılamak için kişi ve kuruluşlarla işbirliği yapar.	X				
20.	Çalıştığım okul bana kendimi geliştirme imkanı tanımaktadır.	X				

Ek-3 Yararlanıcı Ürün/Hizmet Matrisi

Ürün/Hizmet Yararlanıcı (Müşteri)	Eğitim-Öğretim (Örgün- Yaygın)	Yatılılık-Bursluluk	Nitelikli İş Gücü	AR-GE, Projeler, Danışmanlık	Altyapı, Donatım Yatırım	Yayın	Rehberlik, Kurs, Sosyal etkinlikler	Mezunlar (Öğrenci)	Ölçme-Değerlendirme
Öğrenciler	V	o			V	V	V		
Veliler							V		
Üniversiteler			o	o				V	
Medya			o	o					
Uluslararası kuruluşlar				o		o			
Meslek Kuruluşları									
Sağlık kuruluşları			o						
Diğer Kurumlar									o
Özel sektör			V	o			o		

^ : Tamamı O: Bir kısmı

Okul/kurumlarda öğretmen, öğrenci, veli ve çalışanlara yönelik uygulanan memnuniyet anketlerinin sonuçları paydaşların görüşleri olarak kullanılabilir. Yöneticiler, öğretmenler ve diğer çalışanlarla toplantılar yapılmalı, sayısı fazla olan paydaşların görüşleri anket yoluyla alınmalıdır.

EK -4 Memnuniyet Anketleri

Tablo 4. Paydaş Sınıflandırma ve Önceliklendirme Tablosu

Paydaş Adı	İç Paydaş	Dış Paydaş
Çanakkale İl Milli Eğitim Müdürlüğü		^
Okul Müdürümüz	^	
Öğretmenlerimiz	^	
Öğrencilerimiz	^	
Velilerimiz	^	
Personelimiz	^	
İl Emniyet Müdürlüğü		^
İl Toplum Sağlığı Merkezi		^
Diğer Eğitim Kurumları		^
İl Belediye Başkanlığı		^